

# 台灣金融研訓院 我國「銀行高階主管指數」 (Banking Executive Index, BEI) 編製結果分析報告

發佈人：台灣金融研訓院盧陽正副院長

聯絡人：台灣金融研訓院金融研究所林士傑所長/黃杭得分析師

聯絡電話：(02) 3365-3584 / (02) 3365-3574 電子郵件信箱：jerrylin@tabf.org.tw

## 【05月最新 BEI 發布】 焦點觀測站

市場指數下滑，國銀業者對國際情勢看法趨保守

銀行業者預估手續費收入、海外分行及外幣放款可望成長

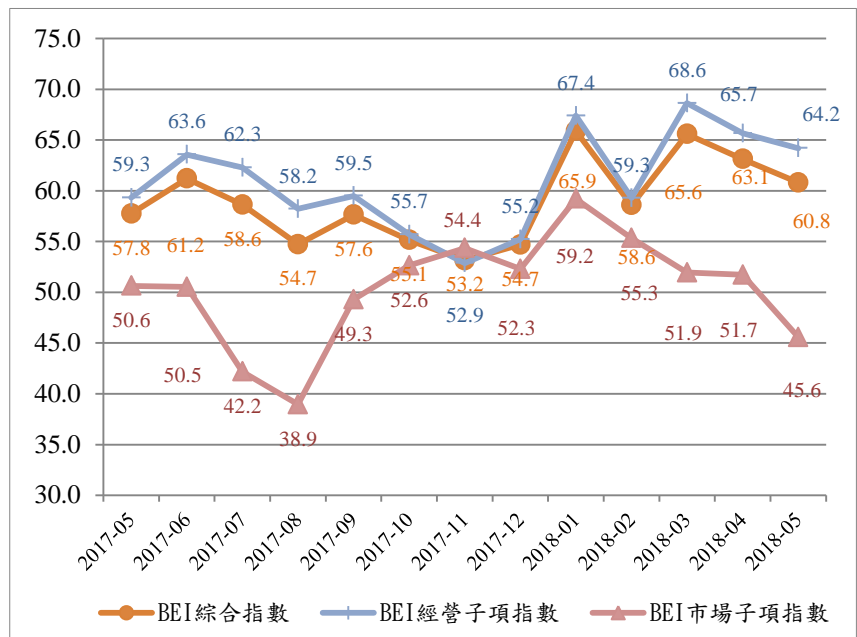
1.最新 BEI-綜合指數編製結果分數為 60.8，仍數樂觀，但 BEI 市場指數下滑到近 9 個月新低，對於利率市場、匯市、股市及房屋市場看法均較上月保守。近期受美中貿易協議紛爭再起，美國意外宣布 6 月 15 日前公布對 500 億中國大陸商品加徵 25% 關稅的最終清單，預估本周美方將就川普最新立場進一步表態，但在戰略上又必須對中有所折衝，雙方要進入實質協商還有許多變數。歐元區政局不穩，義大利籌組新政府遇阻，緊急解散國會改選及脫歐爭議，目前仍有變數。

2.美國廢除伊朗核協議和恢復全面制裁影響，使得伊朗原油供應不確定性升高，通膨預期升溫，美元持續上揚國銀業者對新台幣匯率預期趨貶。指數表現需待國際經濟情勢穩定後，後續應有回溫機會。

3.聯準會(Fed)5月FOMC會議紀錄顯示官員對目前經濟狀況應可容許通膨略為超出 2% 政策目標，顯示利率決策暫不會進一步趨緊。

4.BEI 經營指標仍維持樂觀，其中銀行手續費及佣金收入因部分銀行費率調整預期成長，放款預期亦成長，包括海外分行及外幣放款，以及房市回穩可望帶動購屋需求房貸業務預期均可望成長。

## 我國「銀行高階主管指數」(Banking Executive Index, BEI) 編製結果

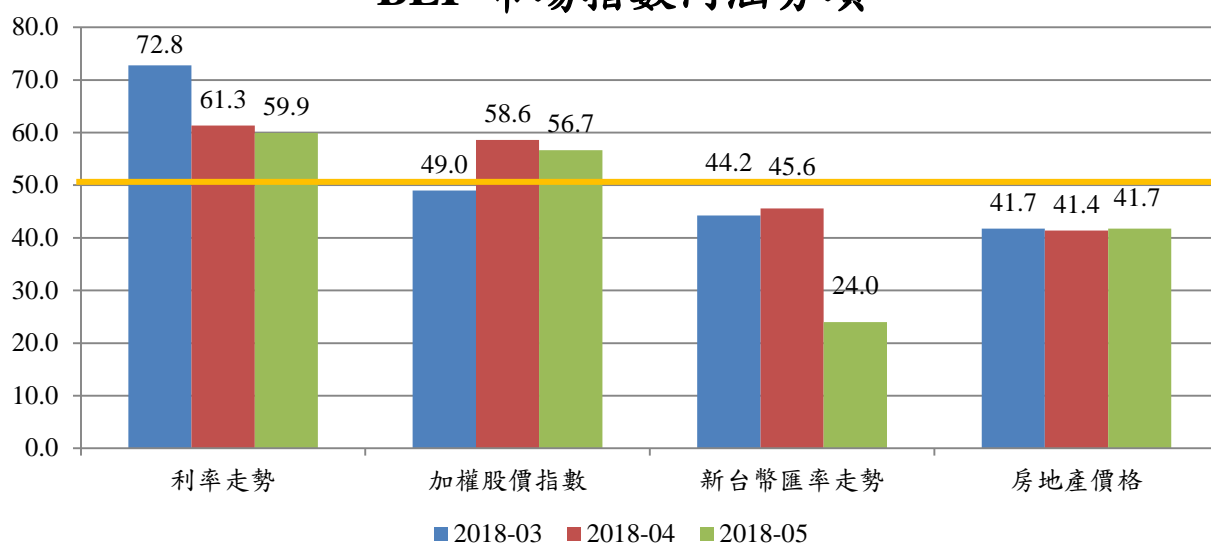


資料來源：台灣金融研訓院

2018 年 05 月最新 BEI-綜合指數編製結果分數為 60.8，較 04 月指數 63.1 下滑 3.65%，銀行高階主管整體看法依舊樂觀。其中 BEI-經營指數分數為 64.2，較 04 月指數 65.7 下滑 2.28%，經營面子項目中，在消金客戶信用風險的回覆較為保守，其他經營面子項皆超過 50 榮枯值，另外受到洗錢防制影響，銀行法遵成本上升，使得部分銀行調高手續費費用，可觀察到近期手續費及佣金收入指標較其他項目高。

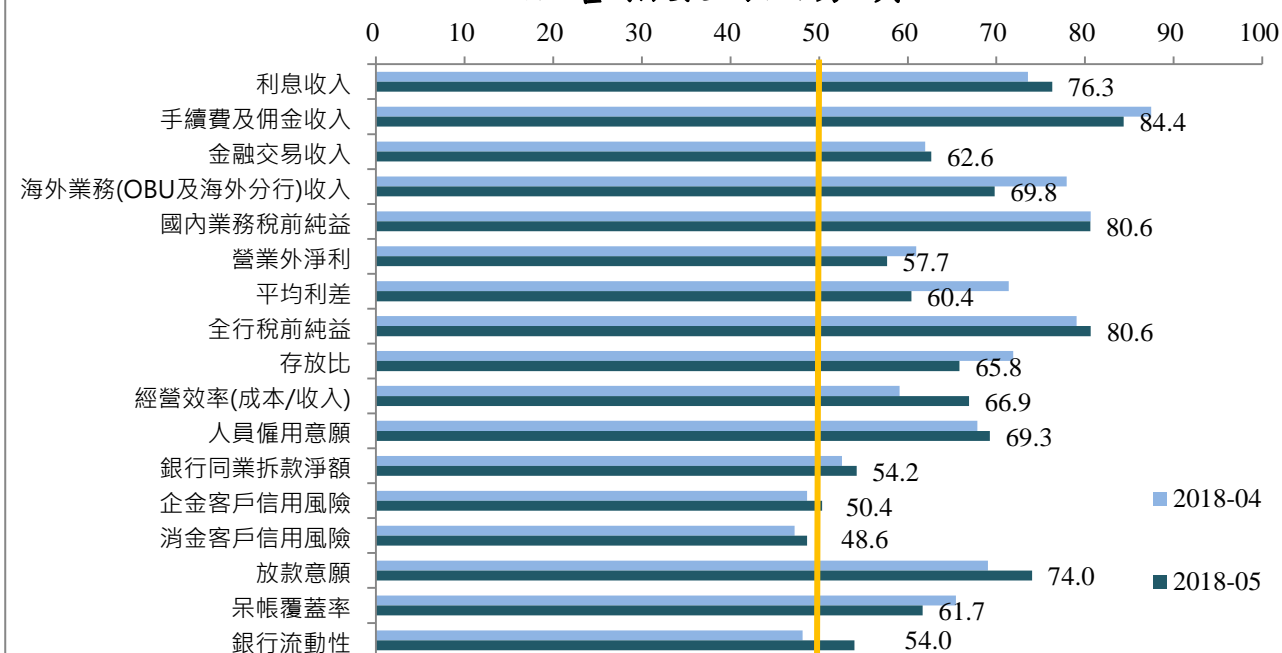
BEI-市場面指數分數為 45.6，較 04 月指數 51.7 下滑 11.80%，從連續 6 個月的樂觀反轉為保守看法。市場指數子項目中，利率方面，央行第 1 季理監事會議議事錄摘要指出，可能升息時點最快為第三季之後，短期內利率將維持不變，指數來下滑到 59.9；台股方面，台股萬點行情屆滿周年，而國內景氣仍處溫和成長，台股基本面仍然看好，銀行高階主管持樂觀看法，指數為 56.7；匯率指數方面受近期油價創新高影響，使通膨預期持續增溫，且美國公債殖利率上揚帶動美元，高階主管對未來新台幣走勢看貶，指數來到近期新低 24.0；房市方面，看法與上月維持保守看法指數為 41.7，未來房市仍走盤整趨勢，須持續觀察市場走向。

## BEI-市場指數內涵分項



資料來源：台灣金融研訓院

## BEI-經營指數內涵分項



資料來源：台灣金融研訓院

## 銀行 05 月較 04 月明顯變動的經營項目

| 排序 | 轉佳的經營項目     | 轉差的經營項目           |
|----|-------------|-------------------|
| 1  | 經營效率(成本/收入) | 平均利差              |
| 2  | 銀行流動性       | 海外業務(OBU 及海外分行)收入 |
| 3  | 放款意願        | 存放比               |
| 4  | 利息收入        | 呆帳覆蓋率             |
| 5  | 企金客戶信用風險    | 營業外淨利             |

資料來源：台灣金融研訓院

### 近期重要國際 經濟情勢

- 美國5/8退出伊朗核子協議，未來6個月將重新啟動對伊朗的經濟制裁，使得近期石油價格攀升至三年半新高，並且影響當初簽署協議後因為看好伊朗經濟對外開放，而紛紛投資伊朗的歐洲各國企業，未來這些歐洲企業面對美國與伊朗市場之間各種不確定因素，恐對歐洲經濟造成影響。
- 義大利兩個民粹主義政黨：五星運動和聯盟黨即將組成聯合政府，該政府可能因寬鬆財政政策而與歐盟發生衝突，讓義大利脫歐疑慮再起，影響義大利股市與債券下跌，拖累歐元走軟，促使美元走高。
- 目前美中貿易戰情勢緩解，雙方談判已有共識，在聯合聲明宣布雙方暫停貿易戰，停止互相加徵關稅。而中國大陸將會大量增加購買美國的商品和服務，且增加美國農產品和能源出口，並推動《專利法》等保護知識產權的法規修訂，但國外媒體報導透露目前此聲明只減緩兩國的緊張，如何實質減少逆差的細節仍需等至6、7月。

### TABF 6 月金融政策及指標觀察 重點評論

- 純網銀執照業務將於6月舉辦公聽會，可能對以下幾點議題進行討論，包括：金融資安問題、法遵與反洗錢問題、股東組成與異業股權結構對市場競爭之影響、商業行銷方式造成市場波動等問題。如近期因為某銀行網路商品優惠專案結束，大量使用者解約轉出資金，導致系統當機造成使用者恐慌，未來主管機關應規範純網銀業者對於相關設備的處理，以免上述當機壅塞情況發生，降低使用者未來在網銀業務上受到的損失。
- 本月初行政院公布第一部國家洗錢及資恐風險評估報告，國銀在OBU業務上洗錢及資恐弱點評估屬「非常高」，面對年底亞太防制洗錢組織APG來台「現地評鑑」，評鑑的重點將在「風險認知評估」及「效能評鑑」二大重點，即銀行對國家風險及部門職掌風險是否有高認知程度，以及相關預防措施是不是足夠完善因應，對此主管機關已積極推動銀行相關洗錢防制工作。

## 近期重要經濟金融指標預測

| 日期   | 國家/地區 | 月份  | 數據名稱                | 預估值    | 上月/前期數值 |
|------|-------|-----|---------------------|--------|---------|
| 5/31 | 歐元區   | 5 月 | 核心 CPI(年比)          | 1.00%  | 0.70%   |
| 5/31 | 歐元區   | 5 月 | CPI 預估(年比)          | 1.60%  | 1.20%   |
| 5/31 | 美國    | 4 月 | 個人所得                | 0.30%  | 0.30%   |
| 5/31 | 美國    | 4 月 | 個人支出                | 0.40%  | 0.40%   |
| 5/31 | 美國    | 4 月 | 實質個人支出              | 0.20%  | 0.40%   |
| 5/31 | 美國    | 4 月 | PCE 平減指數(月比)        | 0.20%  | 0.00%   |
| 5/31 | 美國    | 4 月 | PCE 平減指數(年比)        | 2.00%  | 2.00%   |
| 5/31 | 美國    | 4 月 | 核心 PCE(月比)          | 0.10%  | 0.20%   |
| 5/31 | 美國    | 4 月 | 核心 PCE(年比)          | 1.80%  | 1.90%   |
| 5/31 | 美國    | 5 月 | 芝加哥採購經理人指數          | 58.3   | 57.6    |
| 5/31 | 中國大陸  | 5 月 | 財新中國製造業採購經理人指數      | 51.2   | 51.1    |
| 6/1  | 美國    | 5 月 | 非農業就業人口變動           | 190k   | 164k    |
| 6/1  | 美國    | 5 月 | 失業率                 | 3.90%  | 3.90%   |
| 6/1  | 美國    | 5 月 | 平均時薪(月比)            | 0.20%  | 0.10%   |
| 6/1  | 美國    | 5 月 | Markit 美國製造業採購經理人指數 | 56.6   | 56.6    |
| 6/1  | 美國    | 4 月 | 營建支出 (月比)           | 0.80%  | -1.70%  |
| 6/1  | 美國    | 5 月 | ISM 製造業指數           | 58.2   | 57.3    |
| 6/4  | 美國    | 4 月 | 工廠訂單                | -0.50% | 1.60%   |

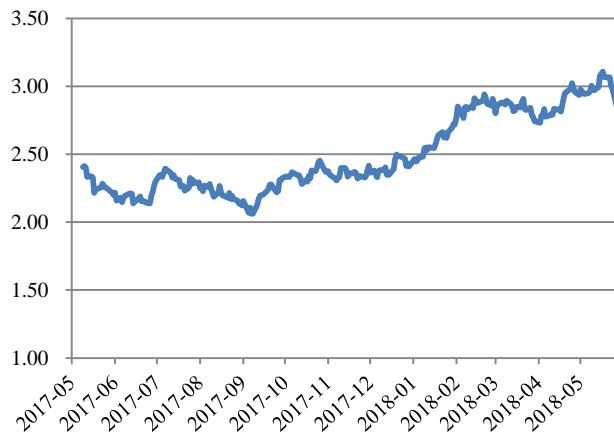
資料來源：Bloomberg，台灣金融研訓院整理

# 各國 10 年殖利率趨勢圖

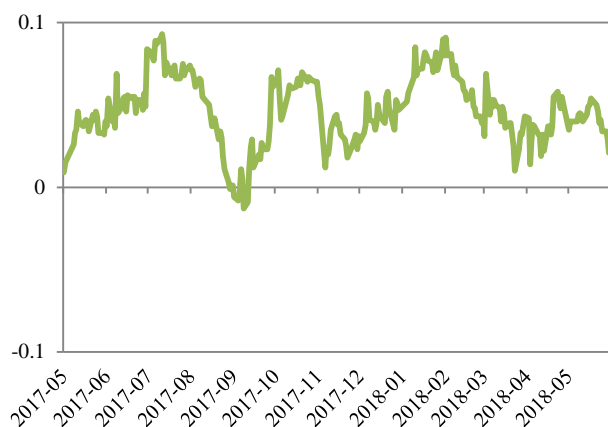
台灣



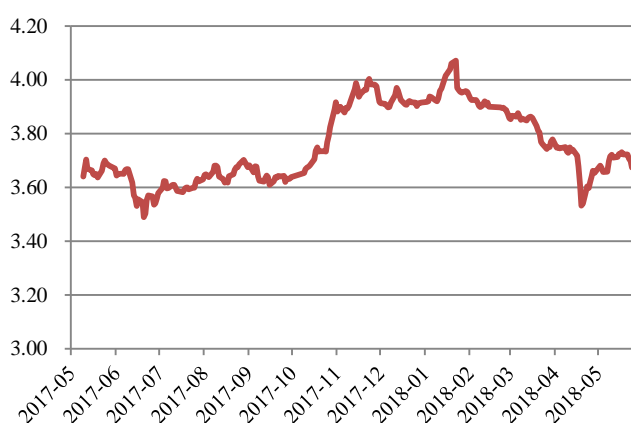
美國



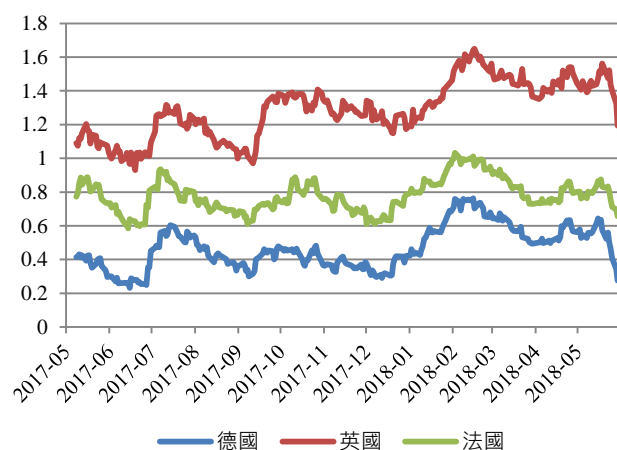
日本



中國大陸



歐洲

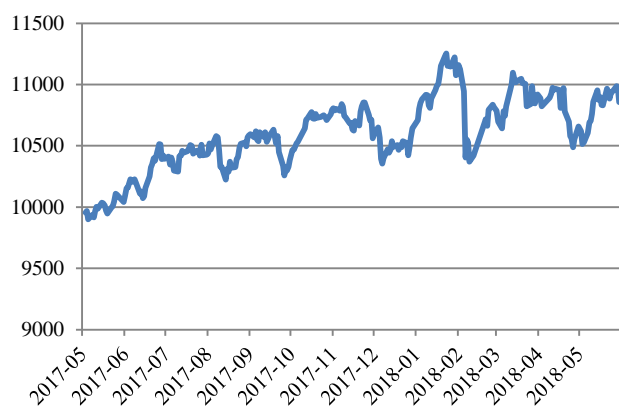


資料來源：Thomson Reuters · 台灣金融研訓院

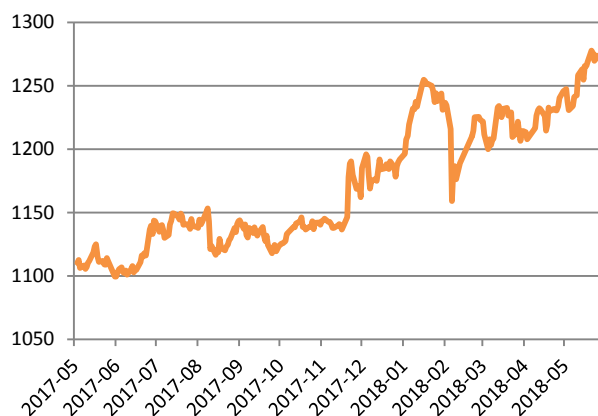


## 各國股市趨勢圖

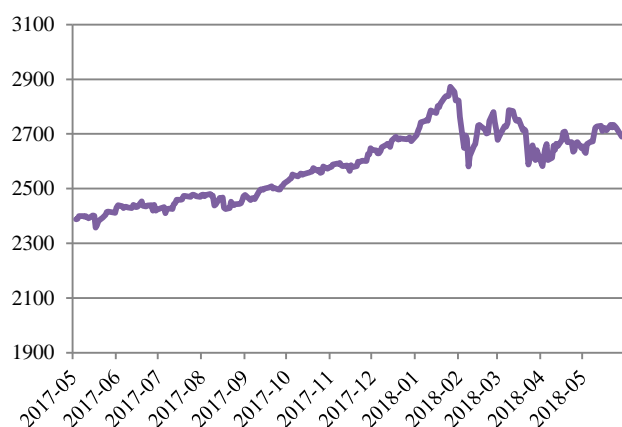
台灣加權指數



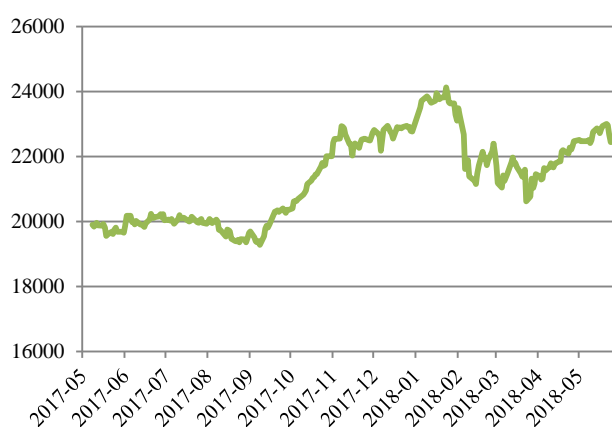
台灣金融類股指數



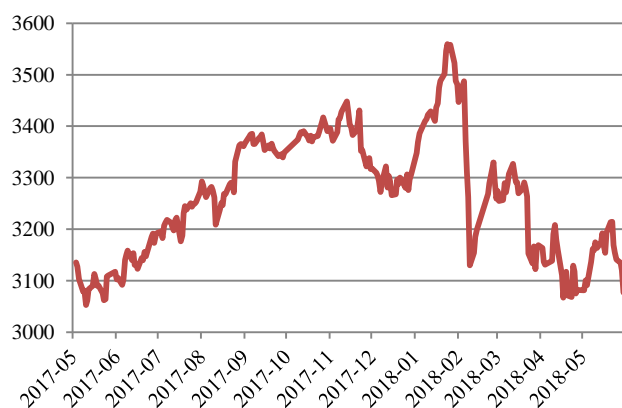
S&P 500



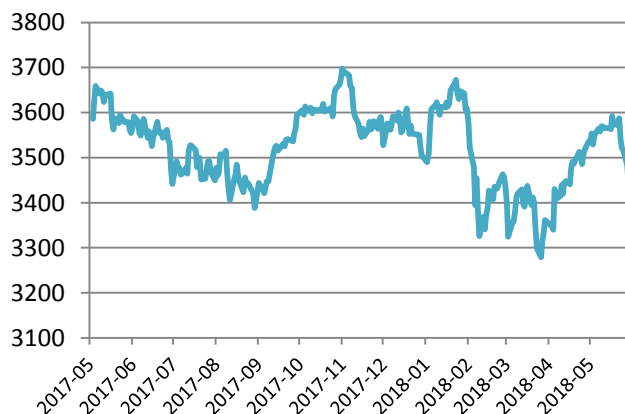
日經 225



上證指數



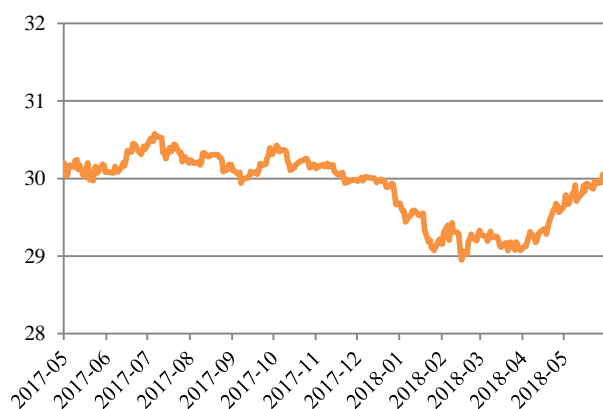
歐元區藍籌股



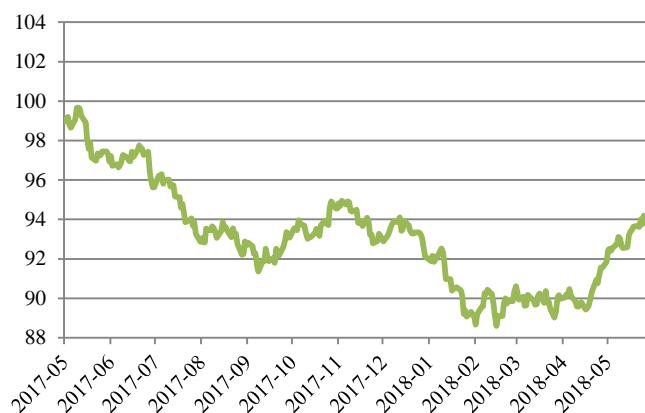
資料來源：Thomson Reuters，台灣金融研訓院

## 各國匯率趨勢圖

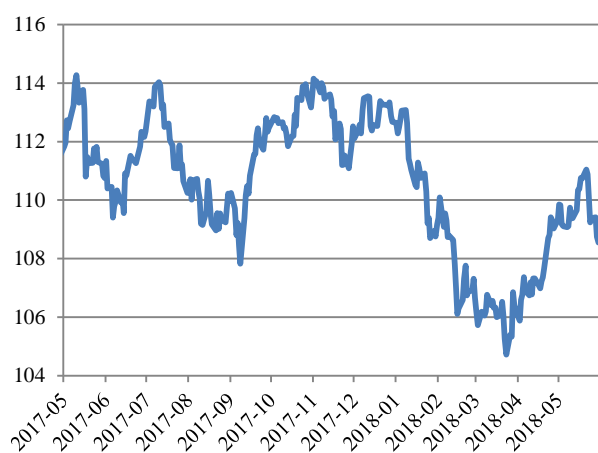
美元/新台幣



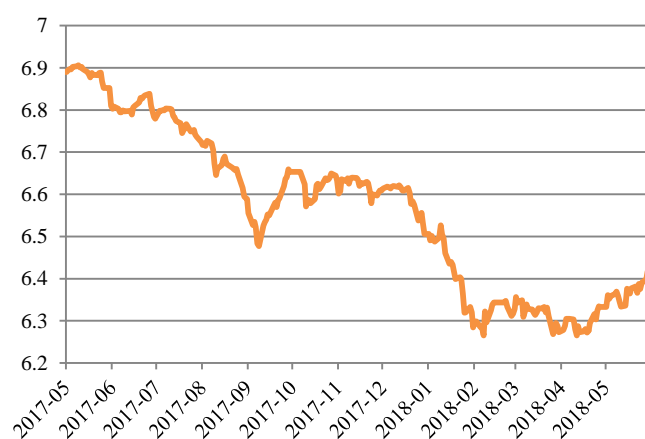
美元指數



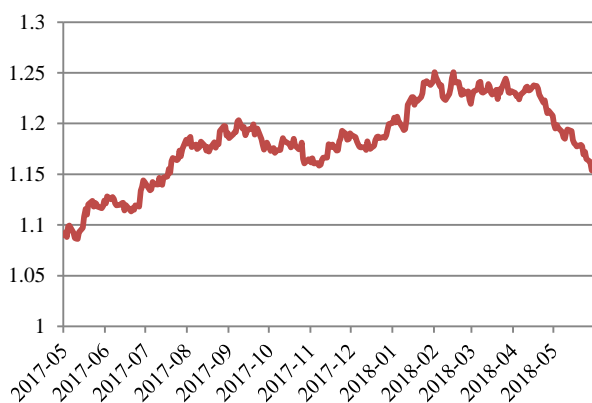
美元/日圓



美元/人民幣



歐元/美元



資料來源：Thomson Reuters · 台灣金融研訓院